



講座

愛川お助け便 運転ボランティア講座

町社協では、公共機関の利用が困難な高齢者や障がい者を対象に、通院等のお手伝いをする「住民参加型送迎サービス（愛川お助け便）」を実施しています。この事業にご協力いただける『運転協力員』を養成する講座を開催します。

9月29日 午前9時～午後6時
受講料 **無料**

会場 愛川町福祉センター会議室、愛川町内等

対象 町内在住で普通自動車免許（1種または2種）を有する70歳までの方

申込み締切 9月13日（金）



見やすく！

親しみやすく！

使いやすく！

ホームページリニューアルしました！

愛川町社協のホームページを令和元年7月からリニューアルしました！より見やすく、使いやすく、メニュー構成を一新。多くの方にご利用いただけるサイトを目指して、情報を提供してまいります。ツイッターを利用した情報発信も始めました。社協の事業、ボランティア情報や災害情報などお伝えしていきます。

愛川町社協のツイッターアカウントは、@aikawashakyoです。ぜひフォローをお願いします！

イベント・インフォメーション

ボランティア入門講座

10月3日（木）
から全4日間

会場 愛川町福祉センターほか **受講料無料**

ボランティア活動に興味のある方へのきっかけ作りとして、入門講座を開催します。ボランティア活動をする際の「心得」「基本的な考え方」「どんな活動があるか」などを知るほか、様々なボランティア団体の実際の活動に触れることができます。

内 容		
10月3日（木） 午後1時半～3時半	町福祉センター3階	●オリエンテーション ●ボランティアの理解 講義：「ボランティアを始めよう」 講師：神奈川県指定特定非営利活動法人アドバイザーネットワーク神奈川 根岸美穂氏
10月10日（木） 午後1時半～3時半	町福祉センター3階	●障がい者の理解 ●各団体での体験に向けたオリエンテーション
10月15日（火）～11月29日（金） の中の内いずれか1日	各団体の活動場所	町内ボランティアグループでの活動体験
12月3日（火） 午後1時半～3時	町福祉センター3階	意見交換

対象 愛川町内在住・在勤の方 **定員** 20名程度

なつ塾&かみくま子ども食堂

8月23日（金）

会場 上熊坂児童館

夏休みに今年も「なつ塾&かみくま子ども食堂」を開催します。お友達やご家族と一緒にどうぞ。

▶**なつ塾** スカットボール、ダーツ、ピーズあそび
▶**子ども食堂** 恒例の「かみくま特製カレー」におやつもあるよ！お昼ごはんだけでもOK！おかわりOK！

費用 子どもは**無料**・大人300円

問合せ・実行委員会 本多さん☎286-2570
勝又さん☎286-1035 望月さん☎285-4755

ボランティア相談会

8月20日（火）午前10時～
9月12日（木）午後1時半～

会場 愛川町福祉センター

ボランティアの第一歩をなかなか踏み出せない方が安心して活動に参加できるように、ボランティア相談会を開催します。

●ボランティア活動について
●ボランティア登録制度の紹介
●現在募集中の活動紹介 ●意見交換

開催日の2日前までに
町社協へ
お申込みください。

★シリーズ 地域で輝く人②★

かみくま子ども食堂

本多照美さん・望月一美さん・勝又富美子さん

地域の応援あってこそ

上熊坂地域で開催されている「かみくま子ども食堂」は、毎年春と夏の2回開催され、今年で3年目を迎えました。主に貧困家庭や孤食の子どもに食事を提供する場所として全国的に広がっている子ども食堂ですが、かみくま子ども食堂では貧困家庭だけではなく、大人から子どもまで楽しく過ごせる場として、時には150人以上が参加します。「ゲームや遊びを楽しむ子はもちろん、自由研究や宿題を持ってくる子など、本当に自由」と望月さん。民生委員児童委員の仲間だった本多さんや勝又さんと手探りで始めた活動ですが、「いろいろな子ども食堂を見学して、自分たちに合う形を選びました」と本多さんは振り返ります。今年も夏は恒例のカレーを振る舞う予定で、近隣の人がお米を提供してくれるなど、地域にしっかりと定着しています。勝又さんは「自治会の皆様をはじめ、本当に良くしていただいています。地域の応援あってこそです」と笑顔。「細く長く続けていきたい。愛川町にもっと子ども食堂が広がっていったら嬉しいですね」と話します。

このコーナーでは、地域でボランティア活動を行っている方をご紹介します。



子ども食堂のポスターを手にする望月さん（中央）、本多さん（左）、勝又さん（右）



平成30年度事業・決算報告



平成30年度重点事業について

●第3次地域福祉計画・地域福祉活動計画の推進

第3次地域福祉計画・地域福祉活動計画の2年目にあたり、各種事業を行うと共に、進行管理についても行政と一体的に進めました。

●高齢者・障がい者の権利擁護事業の取組み

成年後見制度の利用促進や市民後見人等の啓発を進めるため講演会を実施し、91名の参加がありました。

●ボランティア・福祉教育活動の推進

各種ボランティア講座、小中学校で行う福祉活動に対する体験指導、職場体験学習への協力、福祉教育連絡協議会を実施しました。

●売店等運営事業における障がい者雇用

障がいがあっても一生懸命頑張る姿を地域社会に発信するため、ふれあいショップ希望を運営し、障がい者2名を雇用しました。

平成30年度決算の概要 平成31年3月31日現在

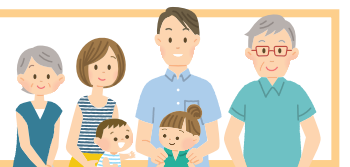
収入決算	
社会福祉事業区分収入	228,835,254円
収益事業区分収入	9,659,495円
法人全体の収入合計	238,494,749円
支出決算	
社会福祉事業区分支出	192,229,982円
収益事業区分支出	9,043,858円
法人全体の支出合計	201,273,840円
当期末支払資金残高	37,220,909円

貸借対照表	
資産の部	372,409,755円
資産の部合計	372,409,755円
負債の部	99,195,731円
純資産の部	273,214,024円
負債及び純資産の部合計	372,409,755円

自治会活動は地域福祉の原動力

自治会へ加入しましょう！

加入は地域の行政区役員へご連絡を



第38回

ふれあい広場

～友情の輪を広げて～

9/14

午前9時半～12時40分

会場 田代運動公園

雨天中止



楽しいゲームがたくさん！

●魚釣りゲーム・グラウンドゴルフ・楽しく歩こう・大声コンテスト・スマートボール・ストラックアウト・各種模擬店 など

どなたでも参加できます

ふれあい広場は、障がいのある人もない人も、ボランティア団体等による交流ゲームや模擬店コーナーなどを通して楽しくふれあうことを目的に開催します。ご近所お誘いあわせのうえ、ぜひご参加ください。

参加される方は、当日会場で受付が必要です。受付は午前10時45分まで。



送迎バスを運行します

春日台・小沢方面

時刻	停車場所
8:26	梅沢バス停
8:31	小沢坂下（町）バス停
8:33	小沢坂上（町）バス停
8:35	大塚児童館入口（町）バス停
8:37	六倉（町）バス停
8:40	春日台入口バス停
8:42	春日台1丁目バス停
8:44	春日台3丁目バス停
8:46	春日台団地バス停
8:50	箕輪辻バス停
8:53	下之街道バス停
8:54	宮上バス停
8:55	下戸倉バス停
9:00	会場

半原方面

時刻	停車場所
8:41	原下バス停
8:42	学校入口バス停
8:44	燃糸組合前バス停
8:45	半原バスターミナル前
8:46	川北バス停
8:48	愛川大橋バス停
8:49	愛川ふれあいの村野外センター前バス停
8:51	原白バス停
8:53	細野橋バス停
8:57	半僧坊前（県道）バス停
9:00	会場

※各方面とも帰りは逆の順路

三増方面

時刻	停車場所
8:43	愛川高校前バス停
8:45	高峰小学校前バス停
8:46	三増下宿バス停
8:47	三増バス停
8:49	中里遊園地前バス停
8:50	上三増バス停
8:55	中原バス停
8:56	愛川中学校前バス停
9:00	会場

中津方面

時刻	停車場所
8:39	坂本バス停（役場方面）
8:42	桜台バス停
8:43	運輸支局入口バス停
8:45	一本松バス停
8:46	局前バス停
8:47	中津バス停
8:48	東中学校前バス停
8:50	愛川町役場バス停
9:00	会場